

# Sozialraumanalyse Ried im Innkreis

Ergebnispräsentation

12.10.2023

Mag. Sarah Untner



Analysezeitraum: November 2022 – August 2023

Methode: statistische Analyse & qualitative Interviews

- ✓ Analyse der statistischen Daten für die Jahre 2012 und 2022, um Aussagen über Dynamiken und Entwicklungen in den letzten 10 Jahren machen zu können

# BEVÖLKERUNGSSTRUKTUR

---

# Bevölkerungsentwicklung

Die Bevölkerung in Ried ist in 10 Jahren um 10,2% (entspricht 1200 Personen) gewachsen.

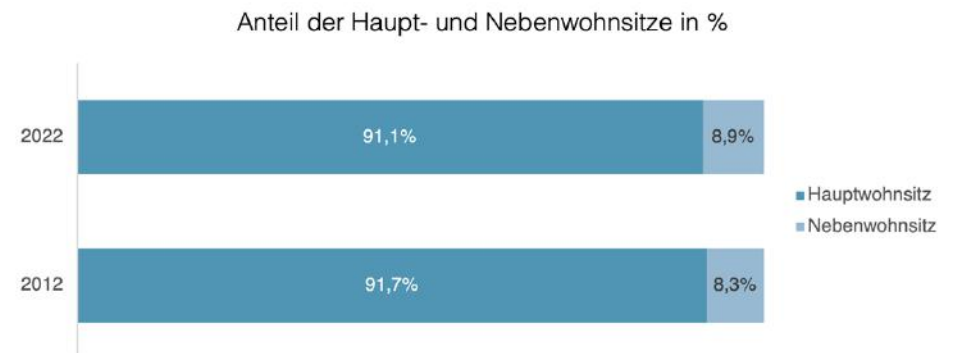
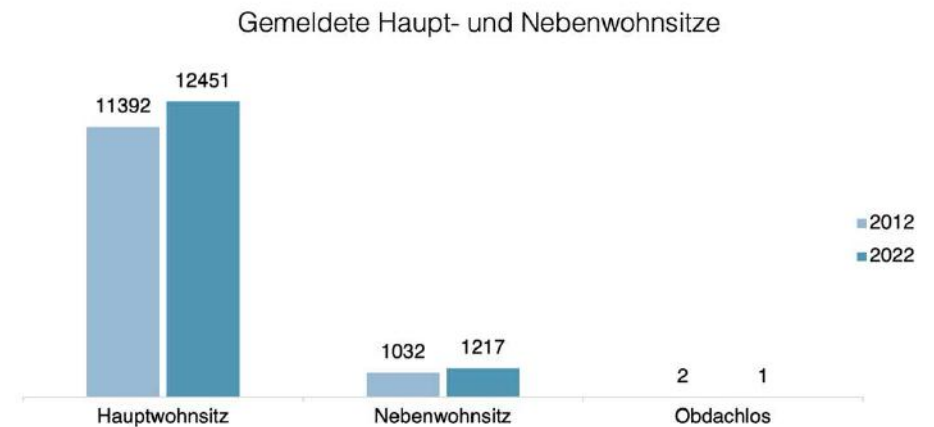
- Der Wachstumstrend ist vorwiegend auf Zuzüge, weniger auf Geburten zurückzuführen.
- Kreuzberg/Kleinried, Gerichtsviertel und Wegleiten sind am meisten gewachsen



(Eigene Darstellung; Quelle: Melderegister Ried)

# Haupt- und Nebenwohnsitze

- Verteilung der Haupt- und Nebenwohnsitze zeigt keine wesentlichen Veränderungen bezogen auf die Gesamtstadt

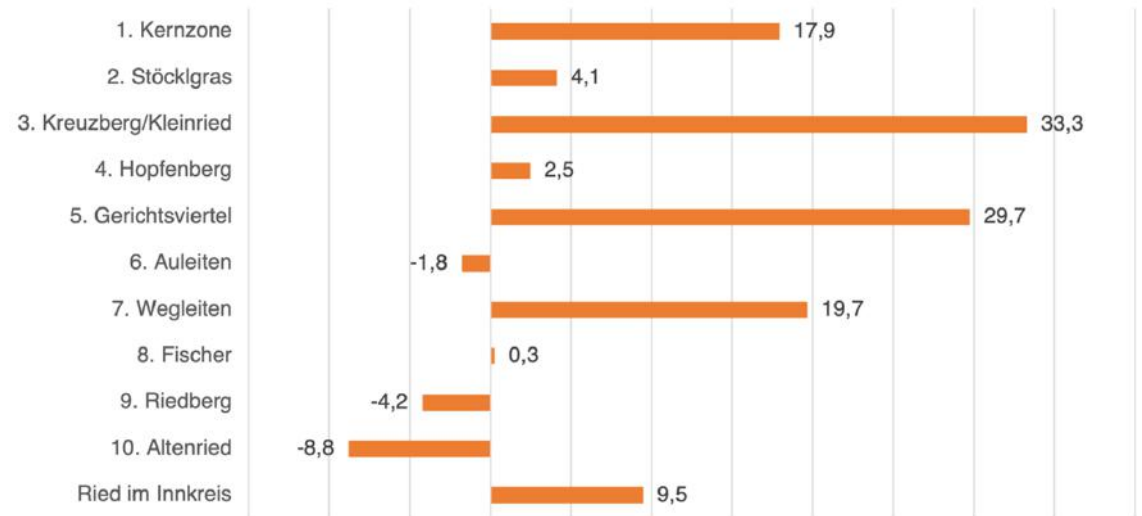


(Eigene Darstellung; Quelle: Melderegister Ried)

# Haupt- und Nebenwohnsitze

- Trotz negativer Bevölkerungsentwicklung zeigt **Hopfenberg** eine positive Entwicklung der Hauptwohnsitzanmeldungen (2,5%)
- **Kernzone** und **Gerichtsviertel** sind gewachsen; Umwandlungen von Neben- zu Hauptwohnsitzen möglich
- **Fischer** scheint die Anmeldung von Nebenwohnsitzen zu begünstigen

Entwicklung Hauptwohnsitze 2012 - 2022 in %



(Eigene Darstellung; Quelle: Melderegister Ried)

# Altersverteilung

- Anteiliger Rückgang der 11 bis 20-Jährigen ( 9,6%)
- Relativ starker Anstieg der 21 bis 35-Jährigen (21,7%)

Altersgruppe	2012			2022			Entwicklung 2012 - 2022	
	EW	EW Stadt	Anteil	EW	EW Stadt	Anteil	absolut	relativ
≤ 10 Jahre	1.154	12.284	9,40%	1.317	13.537	9,70%	163	+14.1 %
11 - 20 Jahre	1.361	12.284	11,10%	1.231	13.537	9,10%	-130	<b>-9,6%</b>
21 - 35 Jahre	2.590	12.284	21.1 %	3.153	13.537	23,30%	563	<b>+21.7%</b>
36-65 Jahre	4.901	12.284	39.9 %	5.367	13.537	39,60%	466	+9,5%
> 66 Jahre	2.278	12.284	18,50%	2.469	13.537	18,20%	191	+8,4%

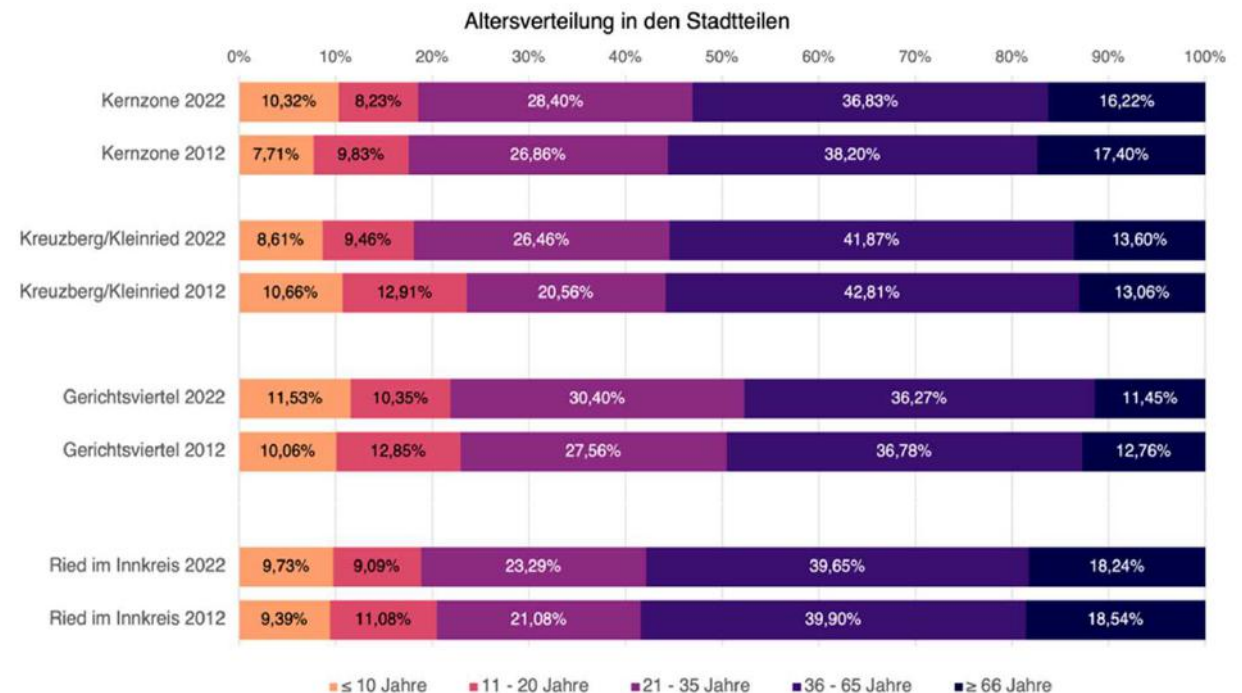
(Eigene Darstellung; Quelle: Melderegister Ried)

# Altersverteilung in Ried

Die folgenden Aspekte charakterisieren einen Stadtteil mit Verjüngungstendenzen:

- Steigerung der bis 10-Jährigen, hoher Anteil der 21-35-Jährigen, geringer Anteil der über 66-Jährigen

→ **Verjüngungstendenzen in Kernzone, Kreuzberg/Kleinried, Gerichtsviertel**



(Eigene Darstellung; Quelle: Melderegister Ried)

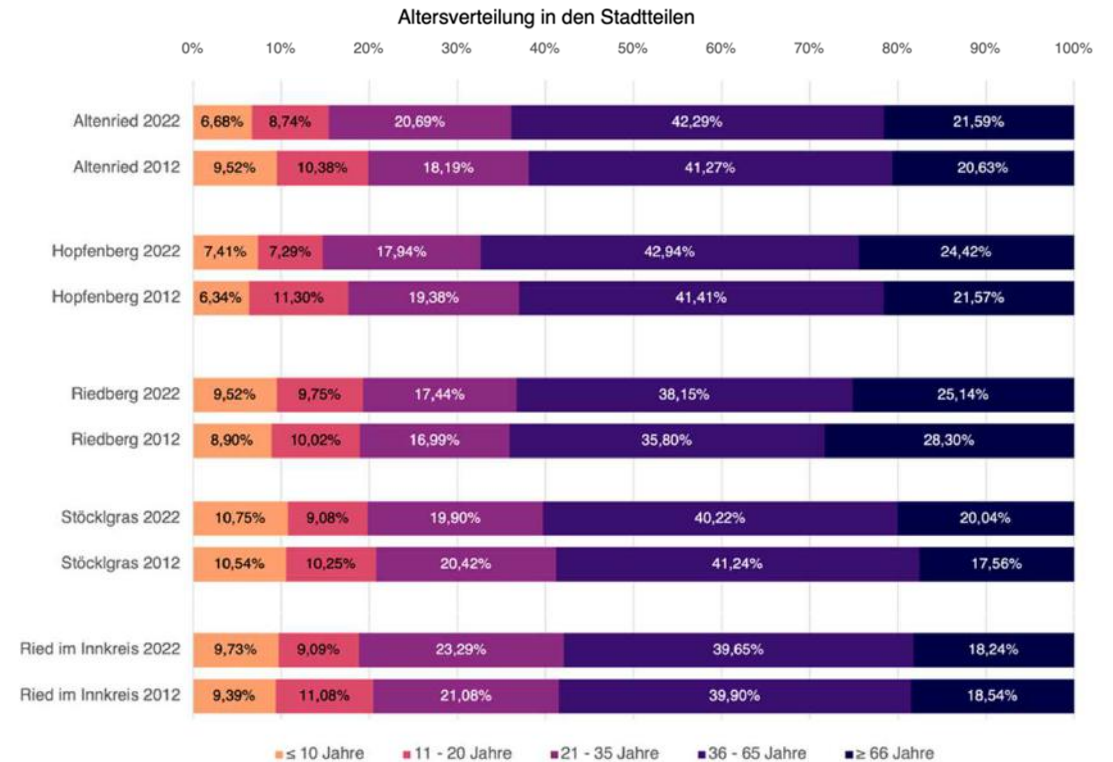


# Altersverteilung in Ried

Die folgenden Aspekte charakterisieren einen Stadtteil mit Überalterungstendenzen:

- Geringer Anteil von jungen Menschen, hoher bzw. wachsender Anteil von über 66-jährigen

→ **Überalterungstendenz in Riedberg, Stöcklgras, Altenried und Hopfenberg**



(Eigene Darstellung; Quelle: Melderegister Ried)

# Altersverteilung in Ried

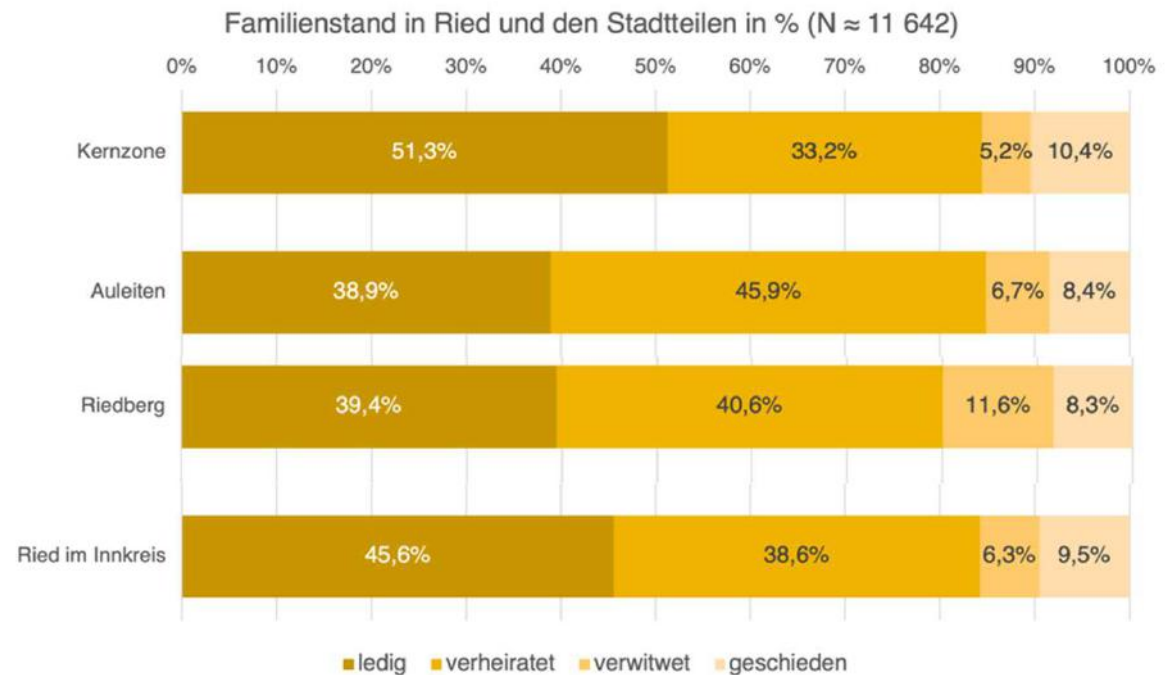
## In manchen Stadtteilen ist eine Verjüngungs-Tendenz feststellbar.

- Das stärkste Wachstum ist insgesamt bei den 21-35-Jährigen zu beobachten
- Die sogenannten „Babyboomer“ machen die größte Altersgruppe aus
- Es ist ein tendenziell höhere Frauenanteil bis ins hohe Alter feststellbar
- Die Kernzone, das Gerichtsviertel und Kreuzberg/Kleinried werden tendenziell jünger
- Riedberg, Stöcklgras, Altenried und Hopfenberg werden tendenziell eher älter

# Haushalts- und Familienstruktur

## Familienstand

- In **Riedberg** ist der Anteil verwitweter Personen mit 11,6% deutlich höher als der Durchschnitt (hoher Anteil an über 66-Jährigen)
- In der **Kernzone** sind mit 51% deutlich mehr ledige Personen sesshaft und der Anteil verheirateter Paare ist niedriger
- **Auleiten** weist mit knapp 46% verheirateten Personen den höchsten Anteil auf und liegt 8%-Punkte über dem Durchschnitt

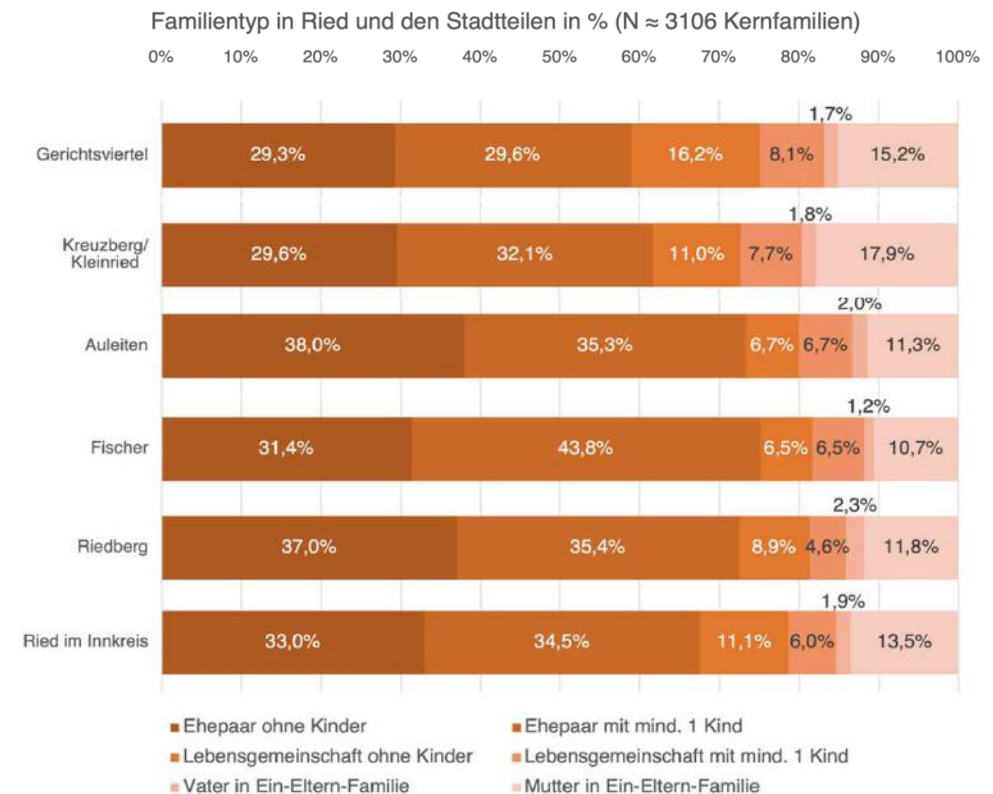


(Eigene Darstellung; Quelle: Statistik Austria / Geoinformation)

# Haushalts- und Familienstruktur

## Familientyp

- Mit Stand 2020 gibt es insgesamt 3.106 Kernfamilien.
- In **Kreuzberg/Kleinried** (17,9%) und im **Gerichtsviertel** (15,2%) ist der Anteil der Ein-Eltern-Familien erhöht (besonders Mütter)
- Hoher Anteil an verheirateten Personen in **Riedberg, Fischer, Auleiten** und **Hopfenberg**

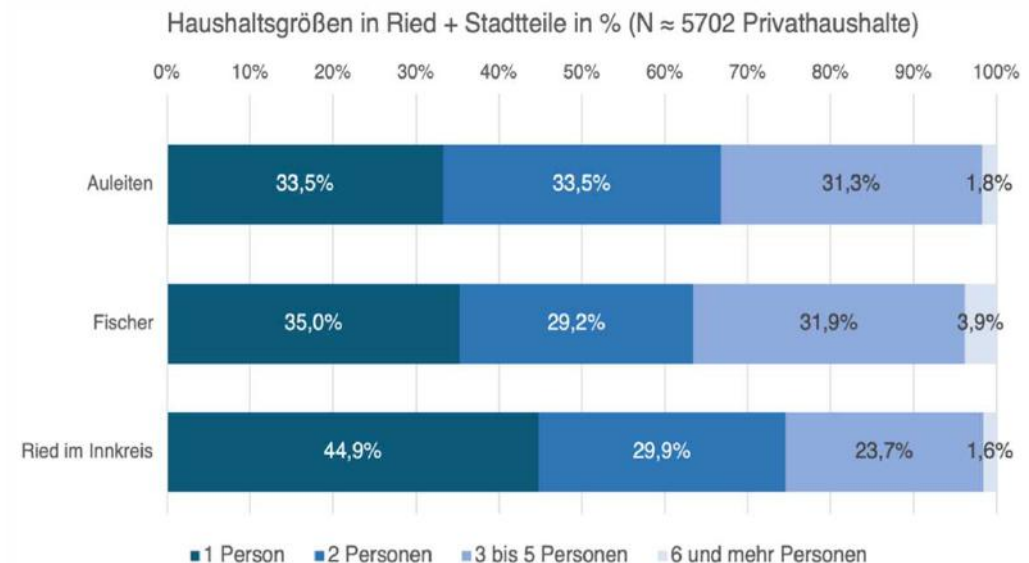


(Eigene Darstellung; Quelle: Statistik Austria / Geoinformation)

# Haushalts- und Familienstruktur

## Es leben immer weniger Personen in einem Haushalt.

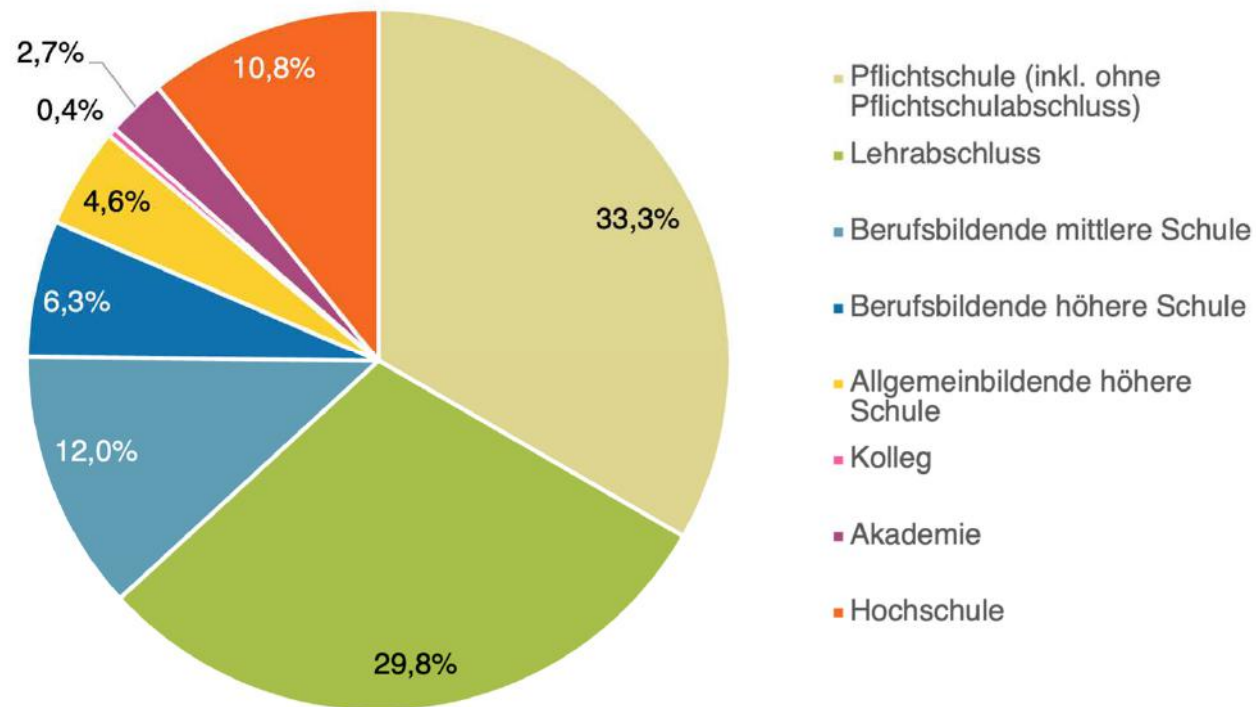
- Die Durchschnittliche Haushaltsgröße sinkt tendenziell. Im Jahr 2021 beträgt sie 1,99 Personen je Haushalt (2012: 2,06 Personen, 2020: 2 Personen)
- Fast die Hälfte aller Haushalte in Ried sind 1-Personen-Haushalte, in der Kernzone sogar schon 52%
- In Kreuzberg/Kleinried (17,9%) und im Gerichtsviertel (15,2%) ist der Anteil der Ein-Eltern-Familien höher als im Stadtdurchschnitt
- In Fischer, Auleiten und Riedberg hingegen leben eher große Haushalte mit vielen Familien



(Eigene Darstellung; Quelle: Statistik Austria / Geoinformation)

# Höchste abgeschlossene Ausbildung

Höchste abgeschlossene Ausbildung 2020 (N = 10 588)



(Eigene Darstellung; Quelle: Statistik Austria / Geoinformation)

# Höchste abgeschlossene Ausbildung

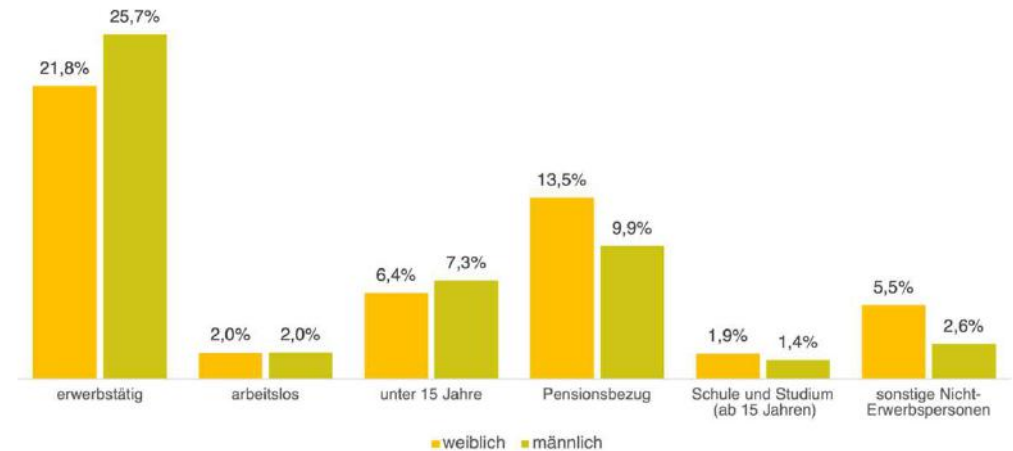
## **In Ried leben eher Menschen mit niedrigeren Bildungsabschlüssen.**

- Der Anteil der Personen mit der höchsten abgeschlossenen Ausbildung Pflichtschule (inkl. ohne Pflichtschulabschluss) liegt bei ca. einem Drittel (33,3 %) und liegt damit weit über dem Österreich- und Oberösterreichdurchschnitt
- Der Anteil der Personen mit Lehrabschluss macht ein weiteres Drittel aus (29,8 %) und liegt damit deutlich unter dem Österreich- und Oberösterreichdurchschnitt
- Der Anteil an Personen mit einem Abschluss an mittleren und höheren Schulen sowie einer Hochschule ist im Vergleich zu Oberösterreich und Gesamtösterreich sehr niedrig
- Die Schülerzahlen in den beiden städtischen Mittelschulen sind von 2010/2011 bis 2020/2021 gesunken. Als ein Grund wird der Anteil von mehr als 50% an Schülern mit Migrationshintergrund gesehen.

# Erwerbsstatus

- Der Anteil erwerbstätiger Personen (über 15 Jahre) beträgt im Jahr 2020 insgesamt 47,5 %
- Der Anteil arbeitsloser Personen (über 15 Jahre) beträgt im Jahr 2020 insgesamt 4 %
- Anteil ohne Erwerbsverhältnis in **Fischer** mit 6,1% (überwiegend männliche Personen) über dem Durchschnitt von 4%

Erwerbsstatus Ried 2020 (N = 12.240)

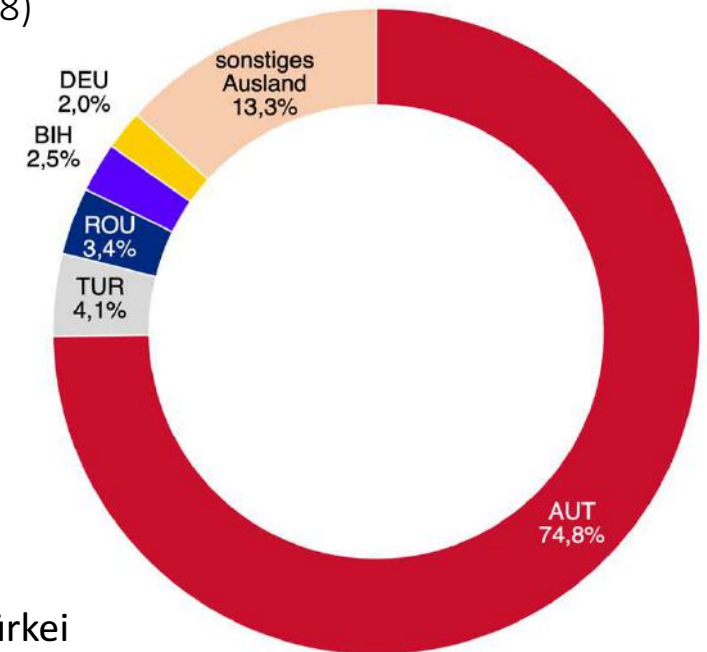
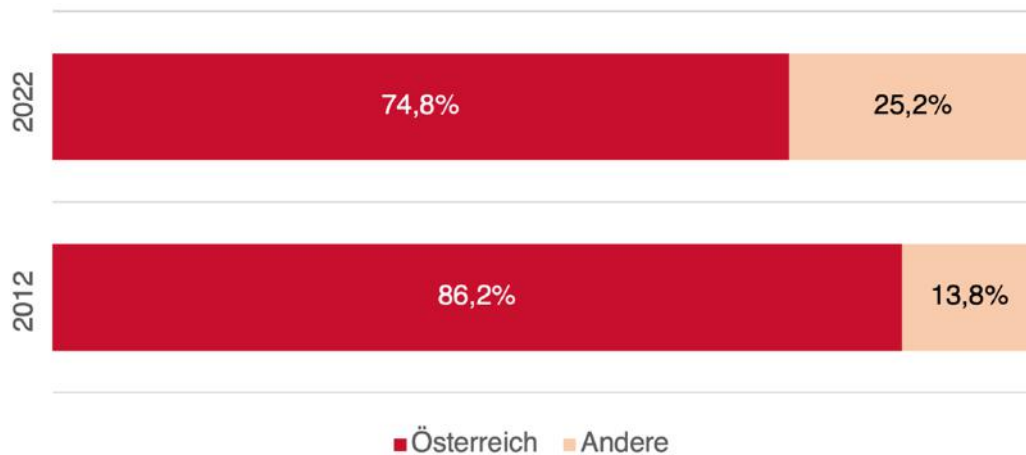


(Eigene Darstellung; Quelle: Statistik Austria / Geoinformation)



# Staatsangehörigkeit

Anteil der Staatsangehörigkeiten in Ried 2012 (N=12.424) und 2022 (N = 13.668)



- Die häufigsten nicht österreichischen Staatsangehörigkeiten sind die Türkei (4,1%), Rumänien (3,4%), Bosnien und Herzegowina (2,5%) und Deutschland (2%)
- Personen aus Syrien konzentrieren sich im **Gerichtsviertel** und der **Kernzone**
- Personen auf Afghanistan nur im **Gerichtsviertel**

(Eigene Darstellung; Quelle: Melderegister Ried)

# Staatsangehörigkeit

**Die Anzahl der Bewohner:innen in Ried mit einer ausländischen Staatsbürgerschaft hat sich zwischen 2012 und 2022 fast verdoppelt.**

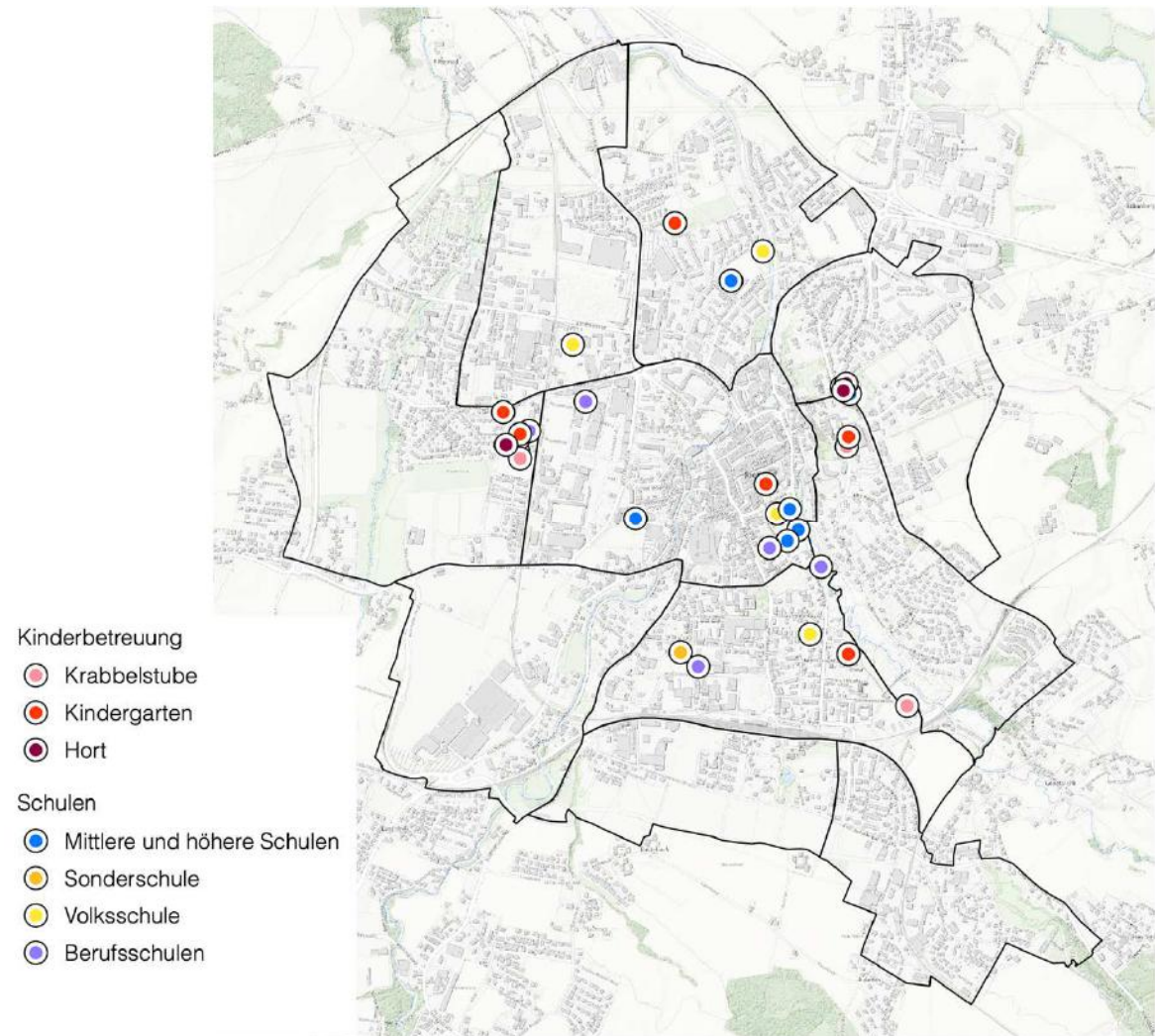
- Die Anzahl der Bewohner:innen mit einer ausländischen Staatsbürgerschaft beträgt 25,2 %
- In der Kernzone sind es sogar 38% Nicht-Österreicher:innen, in Fischer 25%.
- In allen anderen Stadtteilen hat sich der Anteil der Nicht-Österreicher:innen im Analysezeitraum verdoppelt, in Auleiten sogar verdreifacht.
- Die Bevölkerung in Ried hat 70 verschiedene Staatsangehörigkeiten
- Im Bezirk Ried hatten im Schuljahr 2018/19 rund 18,2 % der Schüler:innen eine andere Umgangssprache als Deutsch.
- Die Arbeitslosigkeit ist bei Ausländer:innen höher als bei österreichischen Staatsbürger:innen.
- Internationale Facharbeitskräfte nehmen zu und haben besondere Integrationsbedürfnisse

# SOZIALE INFRASTRUKTUR

---

# Kinderbetreuung und Schulen

- Die Stadtgemeinde Ried gilt als Schulstadt mit einer Vielzahl an Bildungseinrichtungen.
- Neben dem Pflichtschulangebot verfügt die Stadt auch über unterschiedliche allgemein- und berufsbildende höhere Schulen sowie ein gutes Angebot im Bereich der Erwachsenenbildung.
- Die AK OÖ stuft Ried im Kinderbetreuungsatlas 2022 in die bestmögliche Kategorie 1A+ ein, damit wird auch die Vereinbarkeit von Familie und Beruf ausgezeichnet.

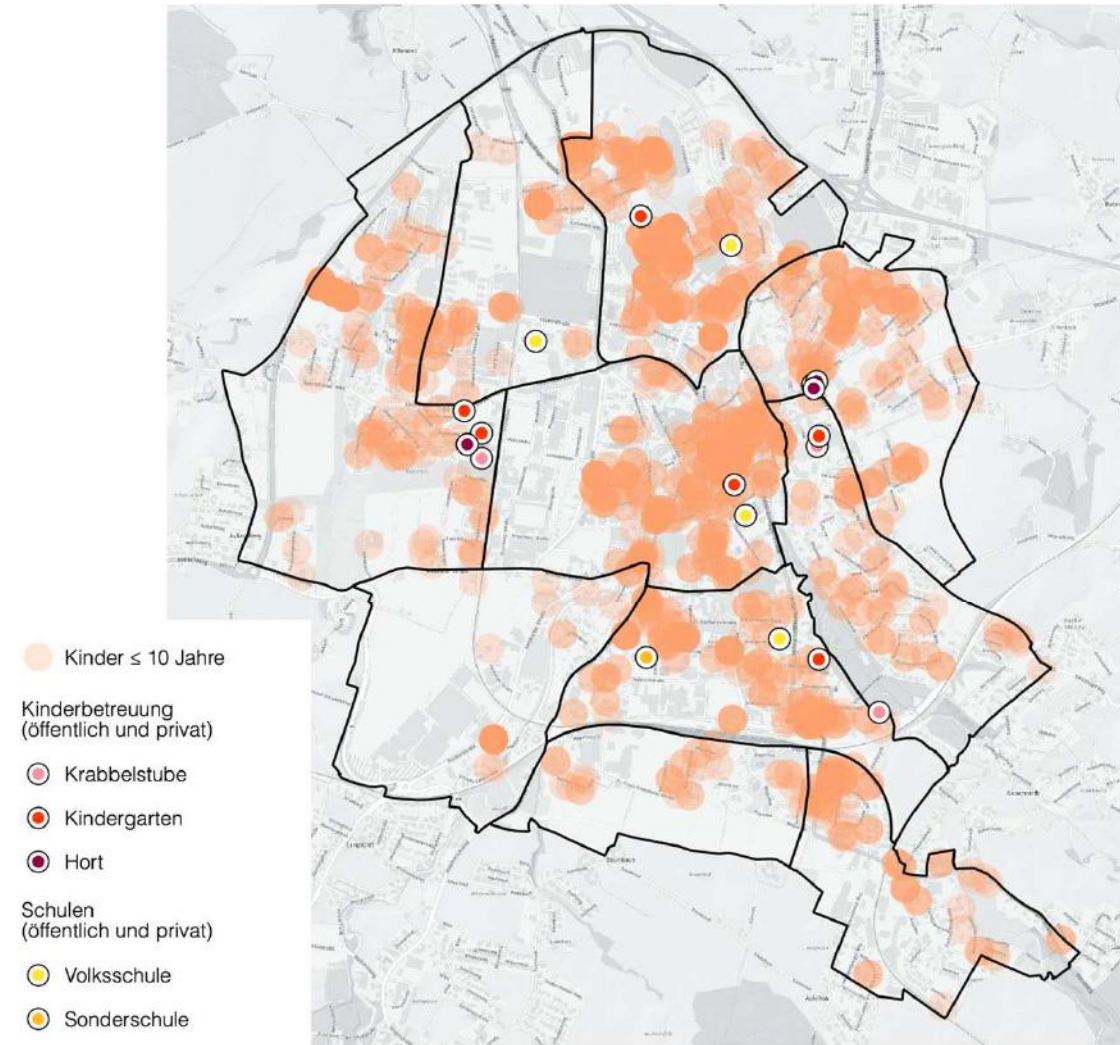


Eigene Darstellung, 12/2022

Datengrundlage: basemap.at;  
Land Oberösterreich - data.ooe.gv.at

# Kinderbetreuung und Schulen

- 11 Krabbelgruppen in 4 Einrichtungen
- 16 Kindergartengruppen in  
7 Kindergärten + Tagesmütter
- 4 Horte
- 5 Volksschulen

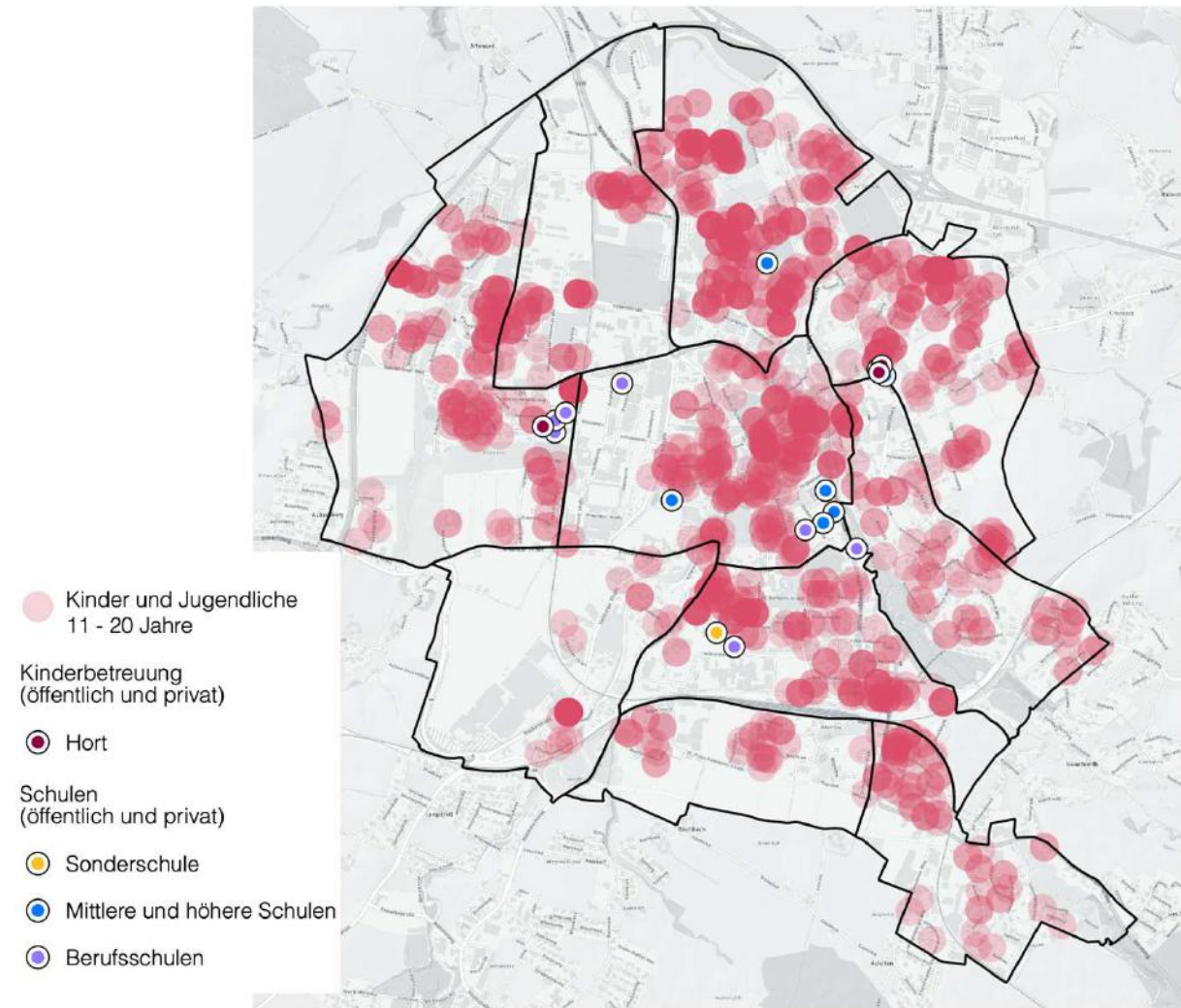


Eigene Darstellung, 02/2023

Datengrundlage: basemap.at;  
Land Oberösterreich - data.ooe.gv.at,  
Stadtgemeinde Ried im Innkreis

# Kinderbetreuung und Schulen

- 1 Sonderschule
- 6 mittlere und höhere Schulen  
(inkl. Poly-technische Schule)
- 7 berufssorientierte Schulen



Eigene Darstellung, 02/2023

Datengrundlage: basemap.at;  
Land Oberösterreich - data.ooe.gv.at,  
Stadtgemeinde Ried im Innkreis

# Kinderbetreuung und Schulen

## Die Anforderungen an Ried als Schulstadt verändern sich.

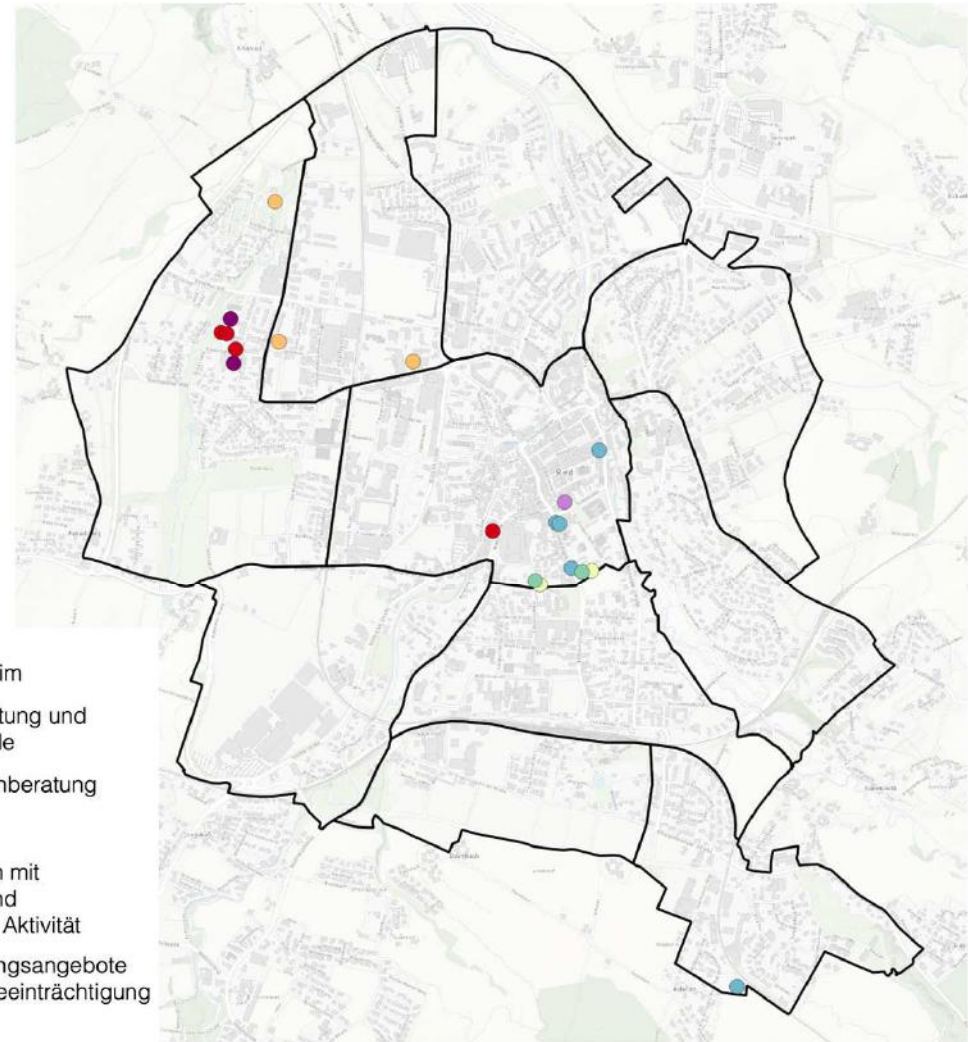
- Zunehmender Bedarf an Nachmittagsbetreuung für Kinder mit zusätzlichem Förderbedarf, insbesondere Kinder mit Migrationshintergrund und Kinder aus schwierigem sozialen Umfeld
- Erhöhter Bedarf für Betreuungsformen für Kinder, die aufgrund des sozialen Umfelds, der Sprache und besonderer Bedürfnisse trotz zum Teil nicht berufstätiger Eltern einen Betreuungs- und Bildungsbedarf haben.
- Hinsichtlich des Schulwegs müssen Kinder und Jugendlichen im Alter von 11 bis 20 Jahren aus den Stadtteilen Auleiten, Wegleiten, dem südlichen Fischer und Hopfenberg, dem nördlichen Altenried und dem Nord-Westen Riedbergs tendenziell eher längere Wege zurücklegen.

## **Einschätzung Bedarfe lt. Standortentwicklungskonzept Kinderbetreuung/Schulen 2021-2030**

- In stark wachsenden Stadtteilen mit einem hohen Anteil an Kindern (Kernzone, Gerichtsviertel, Kreuzberg/Kleinried), ist der Flächenbedarf für Betreuungsreinrichtungen zu sichern.

# Soziale Einrichtungen

- Vorwiegend vom Land Oberösterreich oder von kirchlichen Träger:innen gestellt. Darüber hinaus gibt es zahlreiche Vereine, die soziale Einrichtungen tragen.
- Es gibt Angebote für unterschiedliche Zielgruppen und mit unterschiedlichen Beratungsschwerpunkten
- Es gibt ein Krankenhaus und zwei Alters- und Pflegeheime
- Bei den Einrichtungen für Jugendliche handelt es sich meist um Angebote der Ausbildungs- und Jobförderung. Es gibt eine Stelle für Streetwork. Ein Jugendzentrum gibt es nicht.
- Die Caritas bietet ebenfalls Angebote zur Integration von Geflüchteten und soziale Beratungen



- Alten- und Pflegeheim
- Psychosoziale Beratung und Sozialberatungsstelle
- Alkohol- und Drogenberatung
- Streetwork
- Arbeit für Menschen mit Beeinträchtigung und fähigkeitsorientierte Aktivität
- Wohn- und Betreuungsangebote für Menschen mit Beeinträchtigung
- Caritas-Angebote (u. a. Sozialberatung, Integration, Netzwerk Wohnungssicherung, ...)

Eigene Darstellung, 12/2022

Datengrundlage: basemap.at;  
Land Oberösterreich - data.ooe.gv.at



# Soziale Einrichtungen

**Die Angebote der sozialen Infrastruktur konzentrieren sich vorwiegend in der Kernzone und sind ausbaubar.**

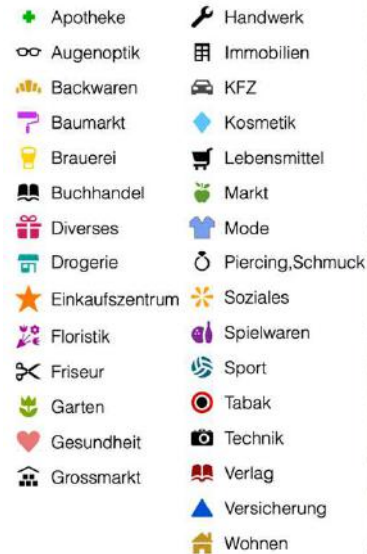
- Fehlende Angebote für Jugendliche (Begegnungsräume, Freizeitangebote, Informationsangebote, gastronomische Angebote, Integrationsangebote)
- Integrationsangebote für Zugezogene und Menschen mit Migrationshintergrund sind ausbaubar
- Die medizinische Versorgung mit Fachärzt:innen ist ausbaubar
- Niederschwellige Angebote zur Lernhilfe fehlen
- Dezentrale Angebote in den Stadtteilen fehlen

# WIRTSCHAFTLICHE INFRASTRUKTUR

---

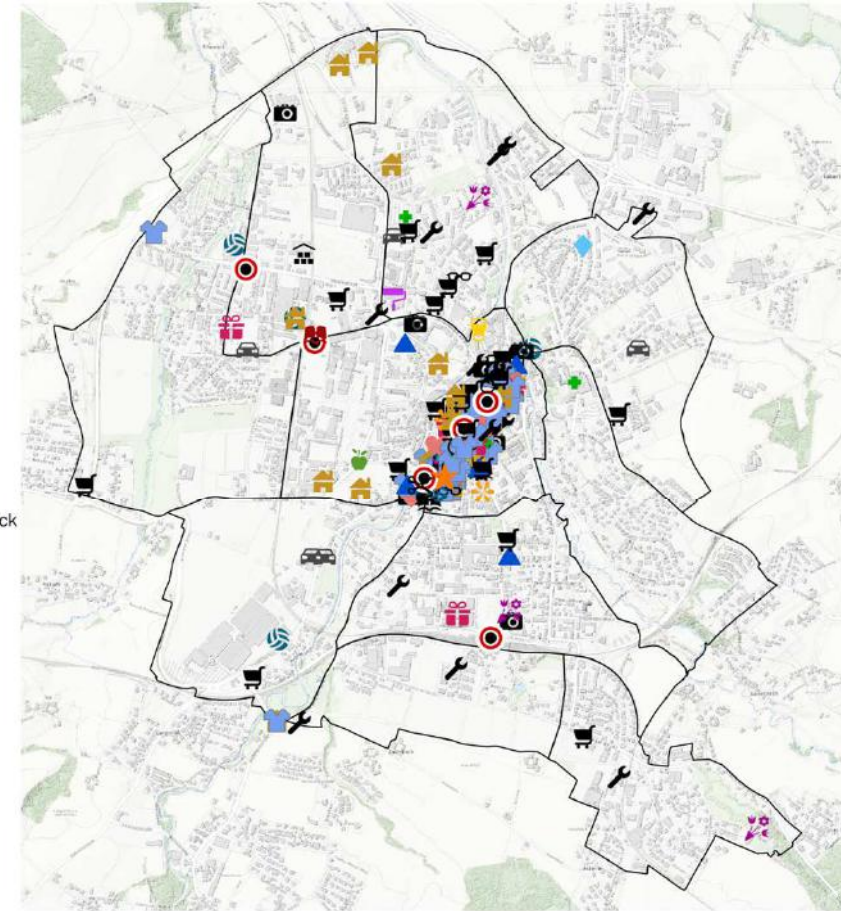
# Handel- und Dienstleistungsbetriebe

- Ried verfügt über einen vielfältigen Mix aus Handels-, Gewerbe- und Dienstleistungsunternehmen sowie Industrie und gilt als attraktiver Wirtschafts- und Arbeitsstandort.
- Ried hat eine lebendige Innenstadt mit einer hohen Dichte an Betrieben und Gastronomie und zählt zu den Top 5 Einkaufsstädten in Oberösterreich mit einem großen Einzugsgebiet. Dazu trägt auch das 2015 eröffnete innerstädtische Einkaufszentrum, die „Weberzeile“, bei.
- Konzentration in der Kernzone



Eigene Darstellung, 12/2022

Datengrundlage: basemap.at;  
Treffpunkt Ried - ARGE Stadtmaking  
Ried im Innkreis

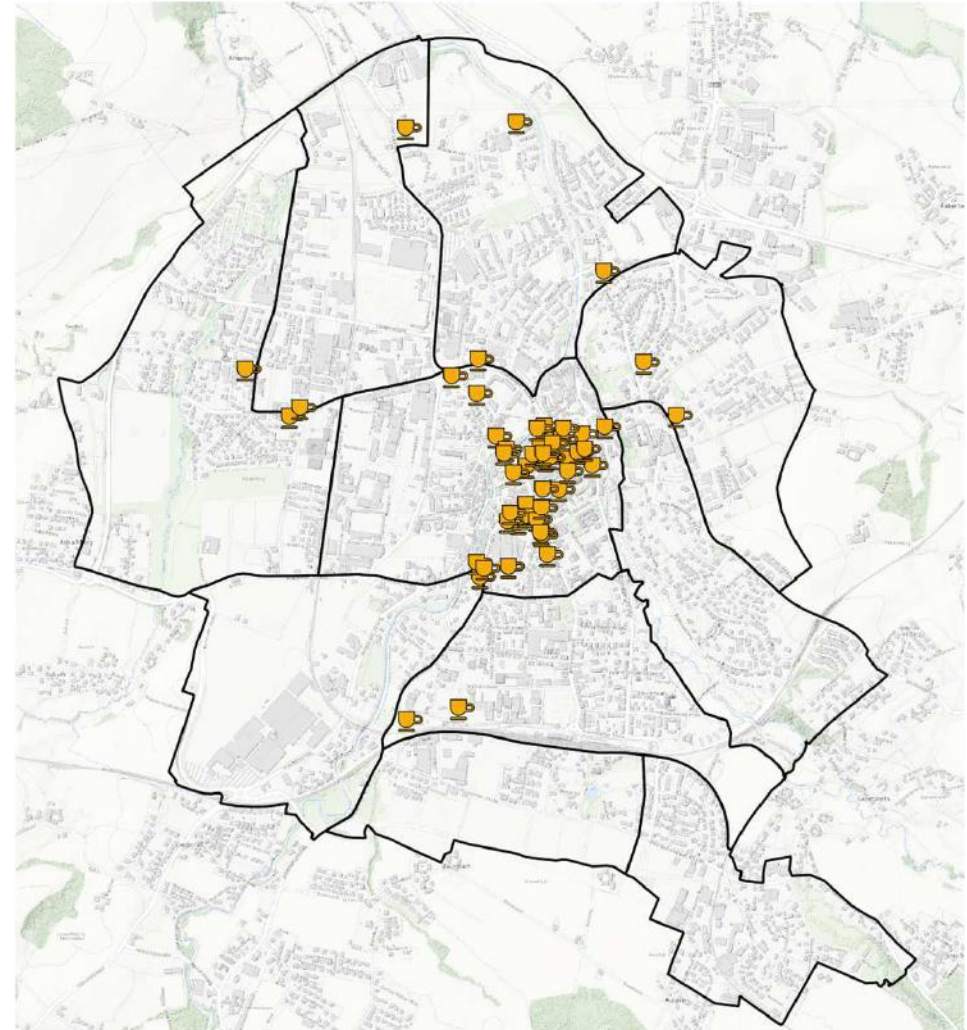


# Gastronomie

- Konzentration in der Kernzone
- Im Zuge der qualitativen Interviews und auch sonstiger Beteiligungsschritte im agenda.zukunft Prozess wurde mehrfach betont, dass die Gastronomie in Ried hauptsächlich auf das Mittagsgeschäft während der Woche ausgelegt ist. Nacht- und Wochenendgastronomie sind hingegen weniger vorhanden.

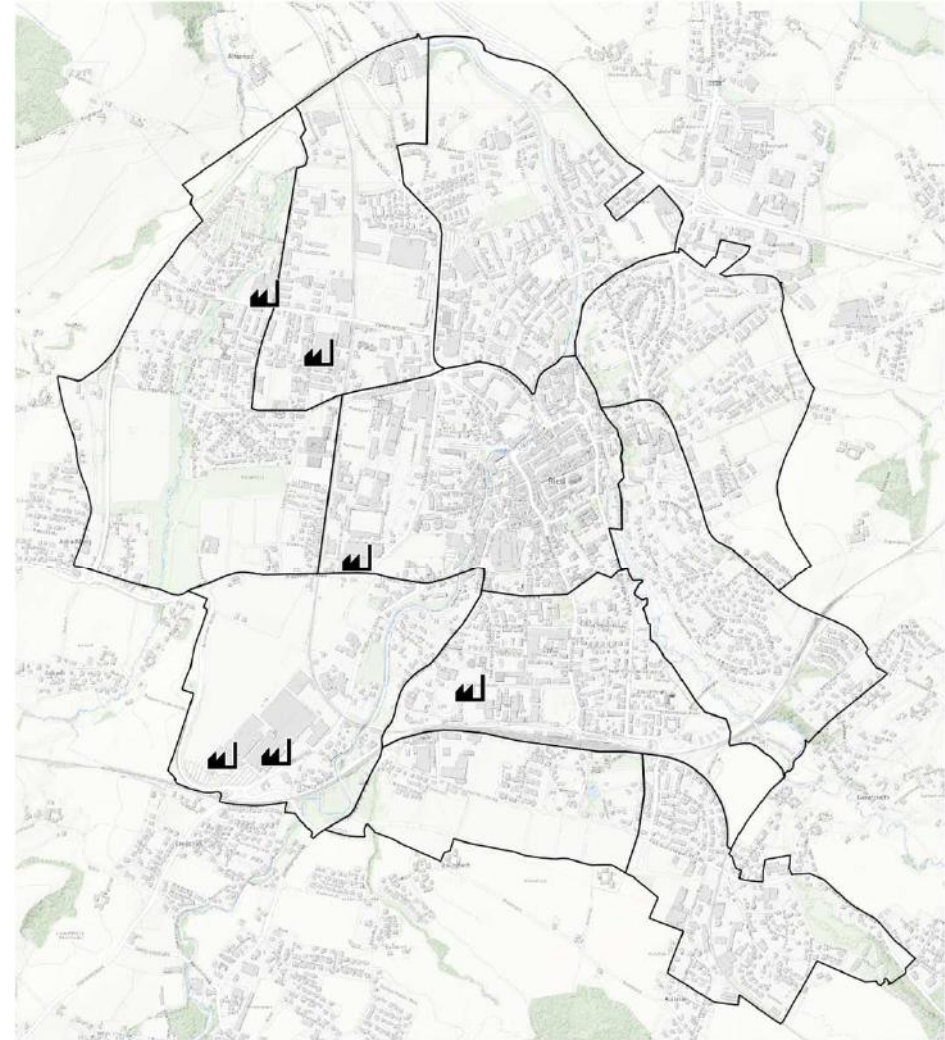
Eigene Darstellung, 12/2022

Datengrundlage: basemap.at;  
Treffpunkt Ried - ARGE Stadtmarketing  
Ried im Innkreis



# Industrie

- Die Industrie befindet sich im Süden und Westen der Stadt.
- Zu den größten Arbeitgeber:innen der Stadtgemeinde Ried und teilweise der Region zählen der FACC, Fischer Sports, das Krankenhaus Ried, Wintersteiger und Team 7
- FACC: enormer Zuzug von internationalen Schlüsselfachkräften
  - ✓ Erhöhter Druck auf den Wohnungsmarkt
  - ✓ Hürden für das Miteinander von internationalen Schlüsselfachkräften und Rieder:innen



Eigene Darstellung, 02/2023

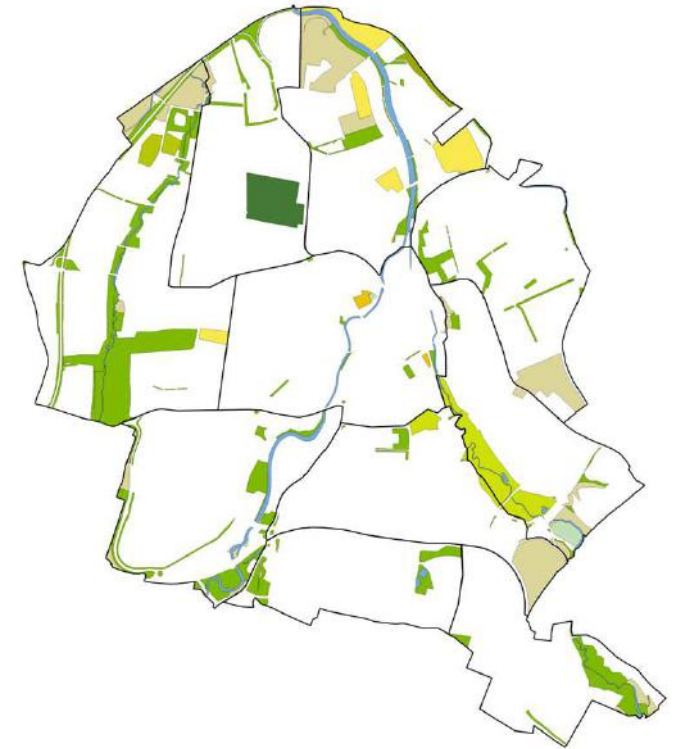
Datengrundlage: basemap.at; industrielandkarte.at

# FREIRAUMSTRUKTUR & -FUNKTIONEN

---

# Freiraumstruktur

- Die Freiraumstruktur ist divers und unterscheidet sich in den Stadtteilen.
- Im Westen: Grünzüge
- Im Osten: große Parkanlage "Stadtpark"
- Fließende Gewässer sind an vielen Orten präsent und erlebbar. Zugänglichkeit muss gesichert bzw. ausgebaut werden
- An den Stadträndern finden sich für Land- und Forstwirtschaft bestimmte Flächen
- Grünanlage und Parks in der Kernzone wenig bis kaum vorhanden, jedoch innerhalb von 10 Minuten erreichbar
- Sport- und Spielflächen sind für Personen aus **Fischer, Wegleiten, Gerichtsviertel** und **Auleiten** mit längeren Wegen verbunden
- Besonders in den stark wachsenden Stadtteilen (allgemein und Kinder), müssen Flächen zur Naherholung gesichert und ausgebaut werden



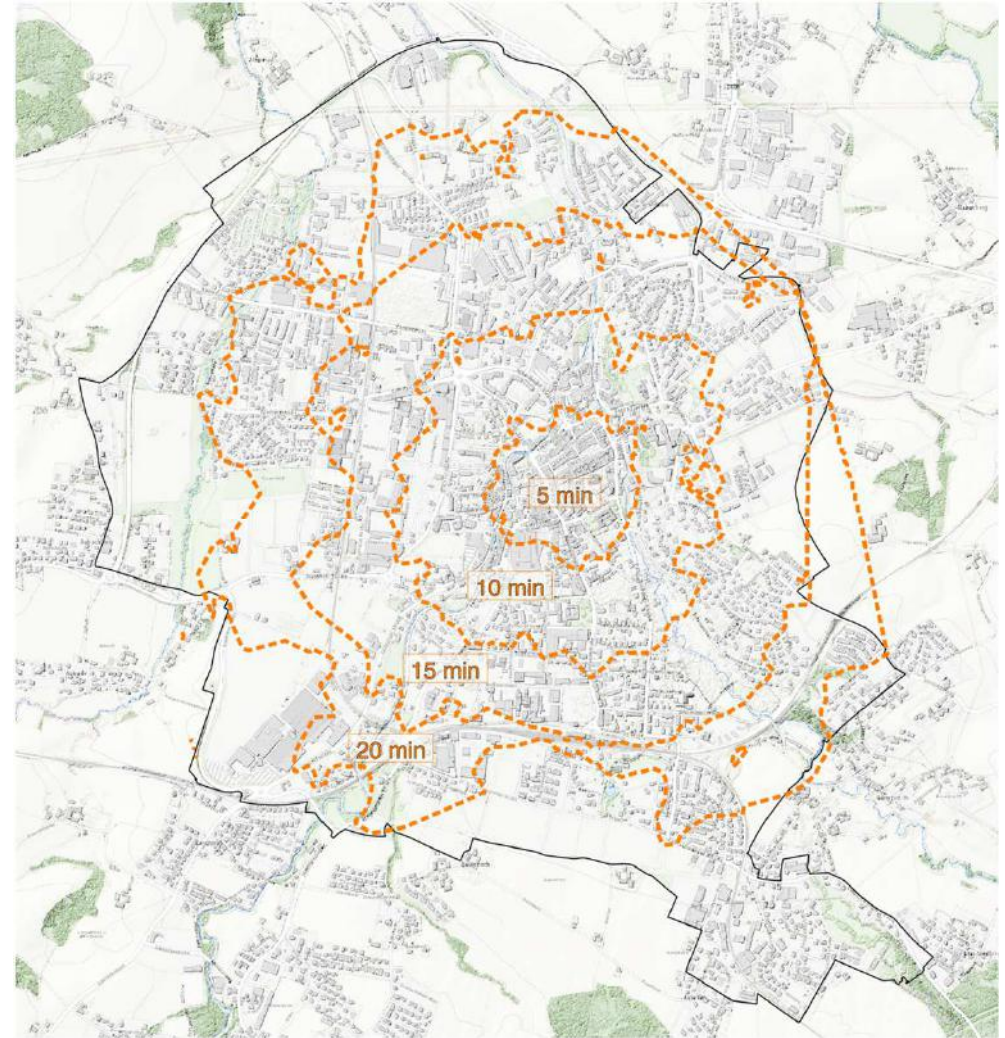
Eigene Darstellung, 02/2023

Datengrundlage: Land Oberösterreich - data.ooe.gv.at, Stadtgemeinde Ried im Innkreis

# Fußläufige Erreichbarkeiten

- Vom / Zum Hauptplatz
- Bei 5 km/h
- Innerhalb ½ Stunde ist die Innenstadt von allen Stadtteilen zu Fuß erreichbar

**Ried kann zur 15-Minuten Stadt werden!**



(Eigene Darstellung; Datengrundlage: basemap.at, OpenStreetMap)



# VERTEILUNG VON WOHNRAUM

---

# Bevölkerungsdichte

- Die **Stadt Ried im Innkreis** weist eine Bevölkerungsdichte von 18,3 Personen je Hektar auf.
- **Stöckelgras** (36,5 Personen je Hektar ) ist am dichtesten besiedelt, gefolgt von der **Kernzone** (31 Personen je Hektar) und **Kreuzberg/Kleinried** (29 Personen je Hektar)
  - **Kreuzberg/Kleinried** ist besonders im Nord-Osten des Stadtteils dichter geworden, wobei dies auf wenige Häuserblöcke bzw. Straßenzüge beschränkt ist.
  - Die **Kernzone** ist in den letzten 10 Jahren besonders im zentralen und östlichen Teil des Stadtteils dichter geworden.
- **Wegleiten** gehört mit insgesamt 380 Einwohner:innen und einer Bevölkerungsdichte von 8,8 Personen je Hektar zu den **eher dünn besiedelten Stadtteilen**. Eine ähnliche Bevölkerungsdichte weisen die Stadtteile **Fischer und Altenried** auf, welche flächenmäßig deutlich größer sind.
- Das **Gerichtsviertel** ist allgemein dichter geworden. Der südliche und westliche Teil des Stadtteils sind etwas dichter besiedelt als der Norden.

# Wohnraum

- Im Stadtgebiet Ried im Innkreis sind im Jahr 2020 insgesamt 7 490 Wohnungen vorhanden
- Räumliche Muster lassen sich lediglich für Wohnungen von 45 bis unter 60m<sup>2</sup>, und für Wohnungen ab 120m<sup>2</sup> und darüber erkennen. Alle anderen Typen lassen sich nicht eindeutig verorten.
- Mit Stand 2021 waren insgesamt 632 Wohnbauprojekte bis 2027 anhängig, was einen Wohnungsneubau von ca. 700 Wohnungen bis Ende 2029 bedeutet (Hinweis: Einbruch in der Baukonjunktur)
- Besonders in den jüngeren Stadtteilen ist auf die Sicherung der Kinderbetreuung und Jugendeinrichtungen zu achten.

<b>Wohnungsgröße Quadratmeter</b>	<b>in</b>	<b>Anteil in Prozent</b>
<b>Unter 45 m<sup>2</sup></b>		10,39%
<b>45 bis unter 60 m<sup>2</sup></b>		19,33%
<b>60 bis unter 75 m<sup>2</sup></b>		20%
<b>75 bis unter 90 m<sup>2</sup></b>		17,02%
<b>90 bis unter 120 m<sup>2</sup></b>		17,2%
<b>120 bis unter 150 m<sup>2</sup></b>		9,35%
<b>150 bis unter 200 m<sup>2</sup></b>		4,21%
<b>Über 200 m<sup>2</sup></b>		2,51%

(Eigene Darstellung; Datengrundlage: Statistik Austria, STATcube)

# Verteilung Wohnungsgrößen

## Es leben immer mehr Menschen in Wohnungen und nicht im Einfamilienhaus am Stadtrand.

- Knapp 30% aller Wohnungen hat **weniger als 60 m<sup>2</sup>**, weitere 20 % **weniger als 70 m<sup>2</sup>**. Diese beiden Wohnungskategorien bilden demnach die **Hälfte des Wohnungsbestandes**.
- Mehr als 40% der Wohnungen sind zwischen **75 bis 120 m<sup>2</sup>** groß. Lediglich 10% der Wohnungen liegen über 120m<sup>2</sup>.
- In der **Kernzone, im Süden des Gerichtsviertel, im Norden von Kreuzberg/Kleinried** finden sich vermehrt Wohnungen zwischen 45 und 60m<sup>2</sup>.
- Wohnungen zwischen 120 und 150m<sup>2</sup> konzentrieren sich im Süden von **Hopfenberg, in Auleiten, im südlichen Fischer und im nördlichen Stöcklgras**. Vereinzelt finden sich solche Wohnungen auch in der Kernzone, wobei diese eher an den Stadtteilgrenzen zu verorten sind.
- Die wenigen Wohnungen über 150 m<sup>2</sup> befinden sich in **Hopfenberg** und **Auleiten**.
- Mit Stand 2021 sind insgesamt 632 Wohnbauprojekte bis 2027 anhängig, was einen Wohnungsneubau von mindestens 700 Wohnungen bis Ende 2029 bedeutet und auch eine Zunahme an Kindern und Jugendlichen (Hinweis: Einbruch in der Baukonjunktur)

# Hauptergebnisse Gesamtstadt (2012 - 2022)

- Die Bevölkerung in der Gesamtstadt Ried ist um 10,2% gewachsen. Dieser Wachstumstrend ist vorwiegend auf Zuzüge und weniger auf Geburten zurückzuführen.
- Bis auf die Gruppe der 11-20-Jährigen verzeichnet jede Altersgruppe einen Zuwachs im Untersuchungszeitraum. Die sogenannten „Babyboomer“ machen die größte Altersgruppe in Ried aus.
- Die durchschnittliche Haushaltsgröße ist in den letzten 10 Jahren gesunken und beträgt 1,99 Personen je Haushalt (2012: 2,06 Personen, 2020: 2 Personen)
- Anteil an 1-Personen-Haushalten liegt bei 46,13% (2012: 43,17%, 2020: 44,86%) und macht somit fast die Hälfte aller Haushalte aus.
- Die Anzahl der Bewohner:innen in Ried mit einer ausländischen Staatsbürgerschaft hat sich zwischen 2012 und 2022 fast verdoppelt und liegt bei 25,2 %.

# Hauptergebnisse Gesamtstadt (2012 - 2022)

- In Ried leben eher Menschen mit niedrigeren Bildungsabschlüssen.
  - Es leben immer mehr Menschen in Wohnungen und nicht im Einfamilienhaus am Stadtrand.
  - Die Anforderungen an Ried als Schulstadt verändern sich.
  - Die Angebote der sozialen Infrastruktur konzentrieren sich vorwiegend in der Kernzone und sind ausbaubar.
  - Ried hat Potential eine 15-Minuten Stadt zu werden.
- Darstellung der Ergebnisse und Handlungsempfehlungen auf stadtteilebene -**Stadtteilprofile**

# Handlungsempfehlungen

---

Empfehlungen zur  
Förderung eines  
nachhaltigen sozialen  
Gefüges

Maßnahmen zur Integration von Neubürger:innen (Zugezogene und Menschen mit Migrationshintergrund)

Maßnahmen zur Integration von internationalen Facharbeitskräften

Maßnahmen zur Gemeinschaftsförderung und Identitätsstärkung in den Stadtteilen

Ausbau der Angebote für Jugendliche

Förderung einer Kultur der Beteiligung



## Empfehlungen für eine bedarfsgerechte Infrastruktur

Ausbau der Angebote der täglichen Versorgung

Bedarfsgerechte Angebote für Kinder von 0-6  
Jahren

Bedarfsgerechte Angebote für Kinder von 6-10  
Jahren

Bedarfsgerechte Angebote für Kinder und  
Jugendliche von 10-15 Jahren

Anforderungen an das Wohnungsangebot

## Empfehlungen für das Verstärkungspotential der sozialen Funktion des Freiraums

Insbesondere in den am meisten gewachsenen Stadtteilen: Kreuzberg/Kleinried, Gerichtsviertel und Wegleiten

Insbesondere in den dicht besiedelten Stadtteilen: Stöckelgras, Kernzone und Kreuzberg/Kleinried

Insbesondere auch in Stadtteilen mit eher kleinen Wohnungen: Kernzone, im Süden des Gerichtsviertel, im Norden von Kreuzberg/Kleinried

Vielen Dank für Ihre  
Aufmerksamkeit!

---